

## 1. Texto 1

### No meio do caminho

No meio do caminho tinha uma pedra  
Tinha uma pedra no meio do caminho  
Tinha uma pedra  
No meio do caminho tinha uma pedra  
[...]

### Texto 2



A comparação entre os recursos expressivos que constituem os dois textos revela que

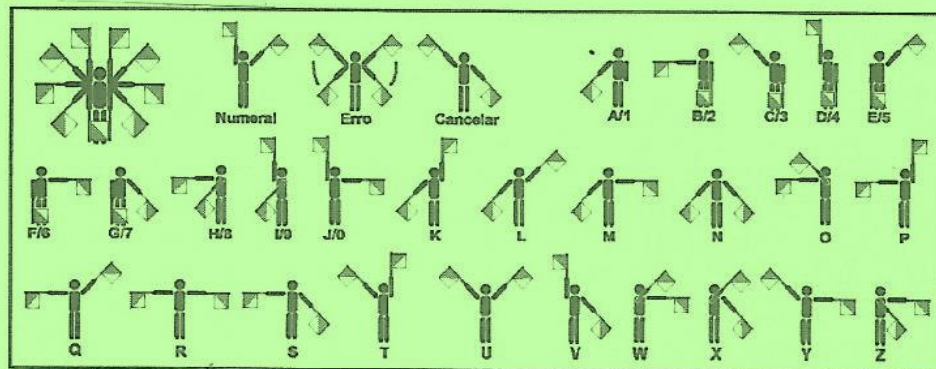
- (A) o texto 1 perde suas características de gênero poético ao ser vulgarizado por histórias em quadrinho.
- (B) o texto 2 pertence ao gênero literário, porque as escolhas linguísticas o tornam uma réplica do texto 1.
- (C) a escolha do tema, desenvolvido por frases semelhantes, caracteriza-os como pertencentes ao mesmo gênero.
- (D) os textos são de gêneros diferentes porque, apesar da intertextualidade, foram elaborados com finalidades distintas.
- (E) as linguagens que constroem significados nos dois textos permitem classificá-los como pertencentes ao mesmo gênero.

## Resposta da questão 1:

O poema de Carlos Drummond de Andrade revela uma forma repetitiva e circular das palavras, dispondo-as como num jogo que causa um efeito de brincadeira. Na tirinha de J. Davis, a personagem Garfield, um gato ocioso, bonachão e guloso, tenta entrar em casa e se enrola na cortina. Ele transforma esse fato de “azar” em poesia, fazendo um trocadilho com “No meio do caminho”, substituindo a palavra “pedra” por “cortina”, transmitindo um efeito de humor que acaba por alegrá-lo, pois o gato pensa que pode transformá-lo em um samba. Contudo, comparando os dois textos, percebe-se que foram elaborados com finalidades distintas.

Alternativa correta letra D

2.



A	••	J	••••	S	•••	2	•••••
B	••••	K	•••	T	•	3	•••••
C	••••	L	••••	U	•••	4	•••••
D	•••	M	••	V	••••	5	•••••
E	•	N	••	W	•••	6	•••••
F	••••	O	••••	X	••••	7	•••••
G	••••	P	•••••	Y	•••••	8	•••••
H	••••	Q	•••••	Z	•••••	9	•••••
I	••	R	•••	1	•••••	0	•••••



O homem desenvolveu seus sistemas simbólicos para utilizá-los em situações específicas de interlocução. A necessidade de criar dispositivos que permitissem o diálogo em momentos e/ou lugares distintos levou à adoção universal de alguns desses sistemas. Considerando que a interpretação de textos codificados depende da sintonia e da sincronia entre o emissor e o receptor, pode-se afirmar que a

- recepção das mensagens que utilizam o sistema simbólico da figura 1 pode ser feita horas depois de sua emissão.
- recepção de uma mensagem codificada com o auxílio do sistema simbólico mostrado na figura 2 independe do momento de sua emissão.
- mensagem que é mostrada na figura 4 será decodificada sem o auxílio da língua falada.
- figura 3 mostra um sistema simbólico cuja criação é anterior à criação do sistema mostrado na figura 2.
- figura 4 representa um sistema simbólico que recorre à utilização do som para a transmissão das mensagens.

## Resposta da questão 2:

Analisando os sistemas simbólicos desta questão, percebe-se que o único que não precisa do uso da linguagem falada é o da figura 4, pois contém todas as informações disponíveis para entender os códigos descritos.

Alternativa correta letra C

3. “São Paulo vai se recensear. O governo quer saber quantas pessoas governa. A indagação atingirá a fauna e a flora domesticadas. Bois, mulheres e algodoeiros serão reduzidos a números e invertidos em estatísticas. O homem do censo entrará pelos bangalôs, pelas pensões, pelas casas de barro e de cimento armado, pelo sobradinho e pelo apartamento, pelo cortiço e pelo hotel, perguntando:

— Quantos são aqui?

Pergunta triste, de resto. Um homem dirá:

— Aqui havia mulheres e criancinhas. Agora, felizmente, só há pulgas e ratos.

E outro:

— Amigo, tenho aqui esta mulher, este papagaio, esta sogra e algumas baratas. Tome nota dos seus nomes, se quiser. Querendo levar todos, é favor... (...)

E outro:

— Dois, cidadão, somos dois. Naturalmente o sr. não a vê. Mas ela está aqui, está, está! A sua saudade jamais sairá de meu quarto e de meu peito!”

**O fragmento acima, em que há referência a um fato sócio-histórico — o recenseamento —, apresenta característica marcante do gênero crônica ao**

- (A) expressar o tema de forma abstrata, evocando imagens e buscando apresentar a ideia de uma coisa por meio de outra.
- (B) manter-se fiel aos acontecimentos, retratando os personagens em um só tempo e um só espaço.
- (C) contar história centrada na solução de um enigma, construindo os personagens psicologicamente e revelando-os pouco a pouco.
- (D) evocar, de maneira satírica, a vida na cidade, visando transmitir ensinamentos práticos do cotidiano, para manter as pessoas informadas.
- (E) valer-se de tema do cotidiano como ponto de partida para a construção de texto que recebe tratamento estético.

Resposta da questão 3 :

O gênero cômico normalmente comenta um fato do cotidiano. No texto, o autor dá tratamento estético a uma medida governamental.

Alternativa correta letra E

4.

#### TEXTO I

##### Seis estados zeram fila de espera para transplante da córnea

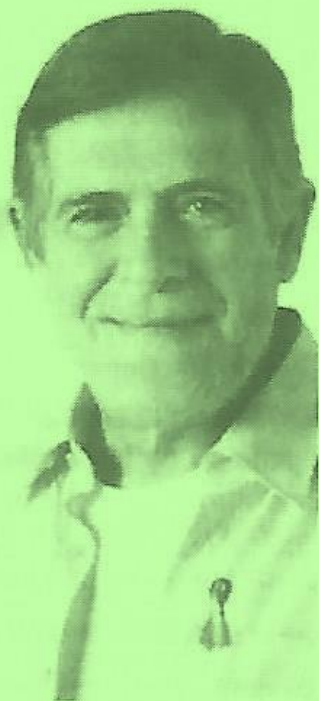
Seis estados brasileiros aproveitaram o aumento no número de doadores e de transplantes feitos no primeiro semestre de 2012 no país e entraram para uma lista privilegiada: a de não ter mais pacientes esperando por uma córnea.

Até julho desse ano, Acre, Distrito Federal, Espírito Santo, Paraná, Rio Grande do Norte e São Paulo eliminaram a lista de espera no transplante de córneas, de acordo com balanço divulgado pelo Ministério da Saúde, no Dia Nacional de Doação de Órgãos e Tecidos. Em 2011, só São Paulo e Rio Grande do Norte conseguiram zerar essa fila.

#### TEXTO II

**Seja um  
doador  
de órgãos.**

**Avise a  
sua família.**



A notícia e o cartaz abordam a questão da doação de órgãos. Ao relacionar os dois textos, observa-se que o cartaz é

- (A) contraditório, pois a notícia informa que o país superou a necessidade de doação de órgãos.
- (B) complementar, pois a notícia diz que a doação de órgãos cresceu e o cartaz solicita doações.
- (C) redundante, pois a notícia e o cartaz têm a intenção de influenciar as pessoas a doarem seus órgãos.
- (D) indispensável, pois a notícia fica incompleta sem o cartaz, que apela para a sensibilidade das pessoas.
- (E) discordante, pois ambos os textos apresentam posições distintas sobre a necessidade de doação de órgãos.

## Resposta da questão 4 :

O texto I informa, de fato, acerca do aumento no número de doações, enquanto o cartaz do texto II solicita doações. Ambos os textos complementam-se.

**Alternativa correta letra B**



5.



**Paz só se consegue com Voz**

Essa propaganda defende a transformação social e a diminuição da violência por meio da palavra. Isso se evidencia pela

- (A) predominância de tons claros na composição da peça publicitária.
- (B) associação entre uma arma de fogo e um megafone.
- (C) grafia com inicial maiúscula da palavra “voz” no *slogan*.
- (D) imagem de uma mão segurando um megafone.
- (E) representação gráfica da propagação do som.

## Resposta da questão 5 :

A propaganda incentiva o uso do megafone, em vez do uso de símbolos de violência, como a arma de fogo.

Alternativa correta letra B

6.

### **Censura moralista**

Há tempos que a leitura está em pauta. E, diz-se, em crise. Comenta-se esta crise, por exemplo, apontando a precariedade das práticas de leitura, lamentando a falta de familiaridade dos jovens com livros, reclamando da falta de bibliotecas em tantos municípios, do preço dos livros em livrarias, num nunca acabar de problemas e de carências. Mas, de um tempo para cá, pesquisas acadêmicas vêm dizendo que talvez não seja exatamente assim, que brasileiros leem, sim, só que leem livros que as pesquisas tradicionais não levam em conta. E, também de um tempo para cá, políticas educacionais têm tomado a peito investir em livros e em leitura.

**Os falantes, nos textos que produzem, sejam orais ou escritos, posicionam-se frente a assuntos que geram consenso ou despertam polêmica.**

**No texto, a autora**

- (A)** ressalta a importância de os professores incentivarem os jovens às práticas de leitura.
- (B)** critica pesquisas tradicionais que atribuem a falta de leitura à precariedade de bibliotecas.
- (C)** rebate a ideia de que as políticas educacionais são eficazes no combate à crise de leitura.
- (D)** questiona a existência de uma crise de leitura com base nos dados de pesquisas acadêmicas.
- (E)** atribui a crise da leitura à falta de incentivos e ao desinteresse dos jovens por livros de qualidade.

## Resposta da questão 6 :

Ao mencionar pesquisas acadêmicas que confirmam suas suspeitas, e ao dizer que há políticas educacionais que investem em livros e leituras, a autora do fragmento em questão debate a possibilidade de inexistência da crise de leitura, que vem sendo motivo de debate há tempos.

Alternativa correta letra D

7.

**Secretaria de Cultura**

**EDITAL**

**NOTIFICAÇÃO** – Síntese da resolução publicada no Diário Oficial da Cidade, 29/07/2011 – página 41 – 511ª Reunião Ordinária, em 21/06/2011.

**Resolução nº 08/2011 – TOMBAMENTO** dos imóveis da Rua Augusta, nº 349 e nº 353, esquina com a Rua Marquês de Paranaquá, nº 315, nº 327 e nº 329 (Setor 010, Quadra 026, Lotes 0016-2 e 00170-0), bairro da Consolação. Subprefeitura da Sé, conforme o processo administrativo nº 1991-0.005.365-1.

**Um leitor interessado nas decisões governamentais escreve uma carta para o jornal que publicou o edital, concordando com a resolução sintetizada no Edital da Secretaria de Cultura. Uma frase adequada para expressar sua concordância é:**

- (A)** Que sábia iniciativa! Os prédios em péssimo estado de conservação devem ser derrubados.
- (B)** Até que enfim! Os edifícios localizados nesse trecho descaracterizam o conjunto arquitetônico da Rua Augusta.
- (C)** Parabéns! O poder público precisa mostrar sua força como guardião das tradições dos moradores locais.
- (D)** Justa decisão! O governo dá mais um passo rumo à eliminação do problema da falta de moradias populares.
- (E)** Congratulações! O patrimônio histórico da cidade merece todo empenho para ser preservado.

## Resposta da questão 7 :

Um imóvel, ao ser tombado, passa a ser preservado pelos órgãos governamentais, que têm interesse em proteger patrimônios históricos.

Alternativa correta letra E

8.

MOSTRE QUE SUA MEMÓRIA É MELHOR DO QUE A DE COMPUTADOR E GUARDE ESTA CONDIÇÃO: 12X SEM JUROS.

Ao circularem socialmente, os textos realizam-se como práticas de linguagem, assumindo configurações específicas, formais e de conteúdo. Considerando o contexto em que circula o texto publicitário, seu objetivo básico é

- (A) influenciar o comportamento do leitor, por meio de apelos que visam à adesão ao consumo.
- (B) definir regras de comportamento social pautadas no combate ao consumismo exagerado.
- (C) defender a importância do conhecimento de informática pela população de baixo poder aquisitivo.
- (D) facilitar o uso de equipamentos de informática pelas classes sociais economicamente desfavorecidas.
- (E) questionar o fato de o homem ser mais inteligente que a máquina, mesmo a mais moderna.

## Resposta da questão 8 :

A linguagem visa a influenciar o leitor, por meio de um texto publicitário, levando à adesão ao consumo.

Alternativa correta letra A



9. No ano passado, o governo promoveu uma campanha a fim de reduzir os índices de violência. Noticiando o fato, um jornal publicou a seguinte manchete:

**CAMPANHA CONTRA A VIOLÊNCIA DO GOVERNO DO ESTADO ENTRA EM NOVA FASE**

A manchete tem um duplo sentido, e isso dificulta o entendimento. Considerando o objetivo da notícia, esse problema poderia ter sido evitado com a seguinte redação:

- (A) Campanha contra o governo do Estado e a violência entram em nova fase.
- (B) A violência do governo do Estado entra em nova fase de Campanha.
- (C) Campanha contra o governo do Estado entra em nova fase de violência.
- (D) A violência da campanha do governo do Estado entra em nova fase.
- (E) Campanha do governo do Estado contra a violência entra em nova fase.

## Resposta da questão 9 :

A disposição das palavras na frase é que gera a ambiguidade, possibilitando dois significados para a mensagem:

1º significado: a palavra “violência” está vinculada ao termo “do Governo do Estado”, dando a entender que a violência provém daquele governo.

2º significado: associação da palavra “campanha” ao termo “do Governo do Estado”, com o sentido de que a campanha é promovida pelo Estado.

**Alternativa correta letra E**

10.

Uma pesquisadora francesa produziu o seguinte texto para caracterizar nosso país:

*O Brasil, quinto país do mundo em extensão territorial, é o mais vasto do hemisfério Sul. Ele faz parte essencialmente do mundo tropical, à exceção de seus estados mais meridionais, ao sul de São Paulo. O Brasil dispõe de vastos territórios subpovoados, como o da Amazônia, conhece também um crescimento urbano extremamente rápido, índices de pobreza que não diminuem e uma das sociedades mais desiguais do mundo. Qualificado de “terra de contrastes”, o Brasil é um país moderno do Terceiro Mundo, com todas as contradições que isso tem por consequência.*

**O Brasil é qualificado como uma “terra de contrastes” por:**

- (A) fazer parte do mundo tropical, mas ter um crescimento urbano semelhante ao dos países temperados.
- (B) não conseguir evitar seu rápido crescimento urbano, por ser um país com grande extensão de fronteiras terrestres e de costa.
- (C) possuir grandes diferenças sociais e regionais e ser considerado um país moderno do Terceiro Mundo.
- (D) possuir vastos territórios subpovoados, apesar de não ter recursos econômicos e tecnológicos para explorá-los.
- (E) ter elevados índices de pobreza, por ser um país com grande extensão territorial e predomínio de atividades rurais.

## Resposta da questão 10 :

Somos qualificados como “terra de contrastes” pelo fato de apresentarmos traços de desenvolvimento evidenciados pela presença de tecnologias competitivas com as do primeiro mundo. Em contraste, convivemos também com a miséria, decorrente de uma péssima distribuição de renda e da desigualdade de desenvolvimento entre as regiões do país.

Alternativa correta letra C